

# Spyder<sup>®</sup>5 ELITE<sup>+</sup>

## 快速入门指南

### 产品内容

- Spyder5ELITE+ 下载说明
- 序列号

### 系统要求

- Windows 7 32/64、Windows 8.0、8.1 32/64、10 32/64
- Mac OS X 10.7、10.8、10.9、10.10、10.11
- 显示器分辨率为 1280x768 或更高、16 位视频卡（建议 24 位）、1GB 可用 RAM、500MB 可用硬盘空间。
- 用于下载软件的互联网连接

### 支持

[support.datacolor.com](http://support.datacolor.com)

## 安装 & 激活

从 [Datacolor 网站](#) 安装 Spyder5ELITE+ 软件。安装完成后，启动软件以开始激活和注册流程。

**\*\*注意：** 如果使用的是 Spyder5ELITE，请升级到 Spyder5ELITE+，从步骤 1 开始。  
如果使用的是 Spyder5EXPRESS 或 Spyder5PRO，请升级到 Spyder5ELITE+，从步骤 2 开始。

1. 进入“Help（帮助）” (Windows) 或“Spyder5ELITE” (Mac) 菜单，选择“Software Activation...（软件激活...）”



2. 将 Spyder5 传感器插入 USB 端口。单击“Next（下一步）”。



### 3. 使用 Spyder5ELITE+

电子邮件中随附的序列号激活软件。此操作会自动启动保修。

请输入序列号或注册码。

序列号的形式为 XXXXXXX-XXXXXX-XXXX

您的 Spyder5Elite 序列号位于包装盒内 Spyder5 的底部。  
如选择手动激活, 请输入您在手动激活期间收到的注册码。

[忘了注册码](#)

结束 后退 前进

这样您就可以使用 Spyder5ELITE+ 软件随附的功能!

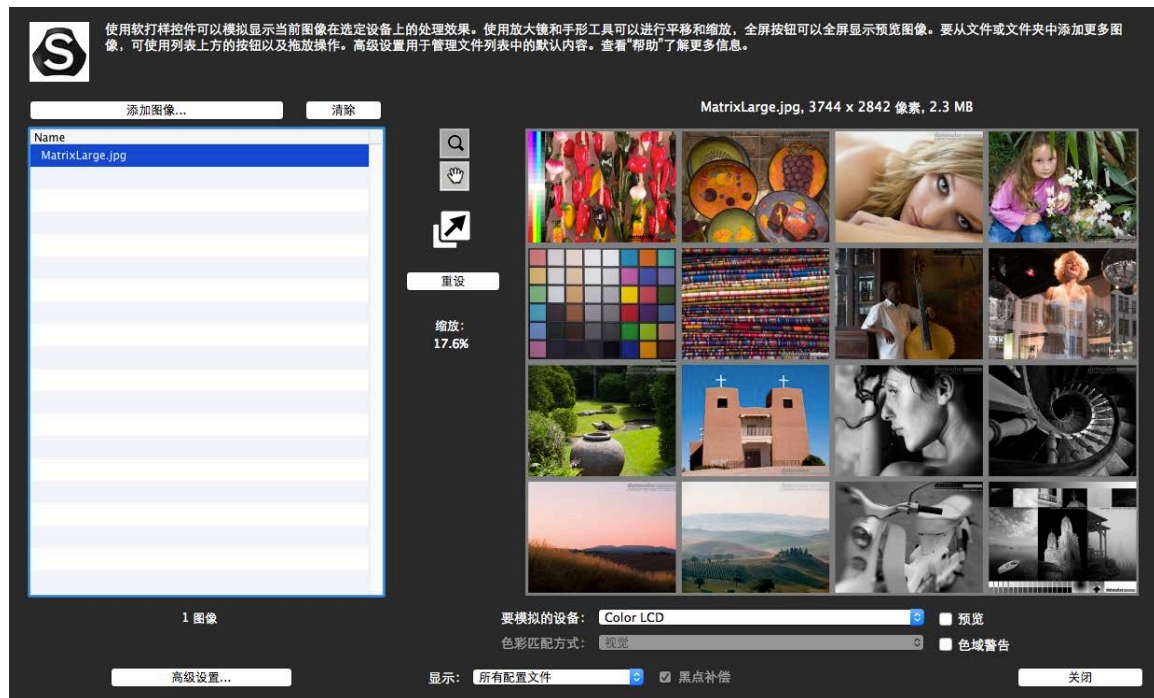
现在可使用以下新功能：

### 软打样/设备模拟

通过这一全新的工具 workflow，改进了“屏幕显示同打印输出结果一致”的效果，模拟照片在任意打印机或设备（包括家用打印机、在线或零售业打印机、某些移动设备/平板电脑）上的效果。

操作步骤：

1. 启动软件，在“Welcome（欢迎）”屏幕上选择“Printer SoftProofing and Mobile/Tablet Simulation（打印机软打样与移动设备/平板电脑模拟）”。
2. 如果您使用的是家用打印机，可能已在计算机上安装了 ICC 配置文件。如果未安装，想建立打印机配置文件的话，我们建议您使用 SpyderPRINT 产品。
3. 如果想针对零售业或在线打印机提供商进行软打样，请登录其网站搜索并下载相应的 ICC 打印机配置文件。如有需要，单击左下角的“Install Profiles...（安装配置文件...）”。
4. 如果想模拟移动设备/平板电脑或其他常见配置文件，我们提供了可选步骤以安装示例配置文件。（该部分将显示在下一操作步骤之后。）
5. 单击右下角的“SoftProof（软打样）”以打开软打样屏幕。
6. 将 JPEG/TIFF 图像文件/文件夹添加到预览列表以模拟打印机/设备输出。
7. 在屏幕底部的下拉列表中选择配置文件以模拟选中的图像。

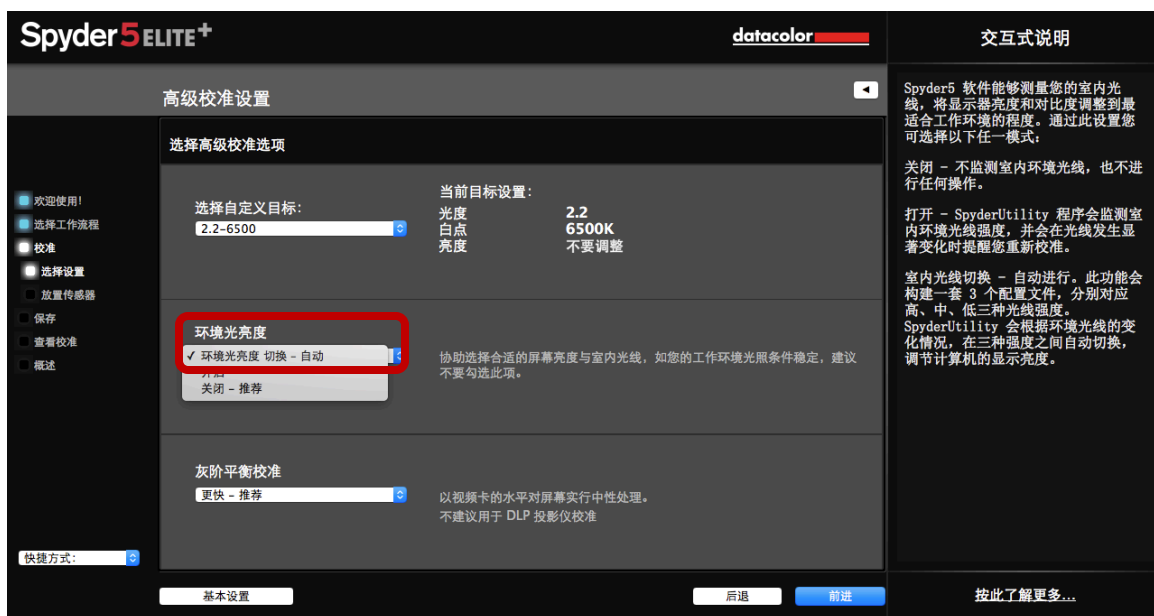


## 自动室内光线切换

根据室内光线环境变化，在显示器正常运行时自动在后台切换相关配置，无需重新校准显示器，从而确保屏幕上的工作内容显示无误，顺利进行查看和编辑。

操作步骤：

1. 启动软件并开始全面校准工作流程。
2. 进入到“Calibration Settings（校准设置）”屏幕后，单击“Advanced Settings（高级设置）”。
3. 从“Room Light（室内光线）”下拉列表中选择“Room Light Switching – Automatic（室内光线切换 - 自动）”。
4. 按照常规流程执行校准工作并遵循软件的系统提示。



校准工作完成后，即创建并激活了新配置文件。

**\*\*请谨记：**务必确保 Spyder5 传感器已通过 USB

连接到计算机，以便当室内光线环境改变时，传感器能够采取措施并自动调节屏幕

。

## 已更新的 StudioMatch

确保显示器的匹配效果更加精确，不用再让您推测所有已连接的显示器是否具有相同的显示效果。全新的视觉验证方法可帮助您微调亮度、白点和 Gamma 值，让您工作起来更加得心应手。这些控件能让您极具灵活性地调整每台显示器，让显示效果更加一致。

操作步骤：

1. 启动软件，从左下角的“Shortcuts（快捷方式）”下拉列表中选择“StudioMatch”。
2. 按照提示选择需要匹配的显示器。
3. 将显示器亮度调至最亮（如有可能），然后进行测量。
4. 接下来测量室内光线。
5. 选择校准设置，然后继续进行全面的显示器校准工作。

**\*\*注意：**请停用所有自动亮度功能，在出现提示时，将显示器处于待机状态以进行亮度调整（如有可能）。

6. 调节显示器，并与主显示器相应的 4 种色样保持一致：



7. 使用 SpyderProof 评估前后对比结果。

## 一键校准

借助当前 Spyder5 校准的快速工作过程，让重新校准比以往更快速、更便捷。

操作步骤：

1. 单击菜单栏/系统托盘中的 SpyderUtility 图标。
2. 选择需要进行校准的显示器。
3. 按照正常流程完成校准工作。



**\*\*注意：**只有在软件中完成了全面校准后，显示器才可使用一键校准功能。

## 配置文件管理工具

这款工具能让您灵活控制显示器配置文件，从而轻松关闭、切换、删除和重命名现有配置文件。

操作步骤：

1. 单击菜单栏/系统托盘中的 SpyderUtility 图标。
2. 选择“Profile Management...（配置文件管理...）”。



Datacolor、Spyder 和 Spyder5 是 Datacolor 的商标或注册商标。

©版权所有 2016 Datacolor。保留所有权利。