

# Spyder<sup>®</sup>5 ELITE<sup>+</sup>

## GUIDA DI AVVIO RAPIDO

### Contenuto della confezione

- Istruzioni per il download di Spyder5ELITE+
- Numero di serie

### Requisiti di sistema

- Windows 7 32/64, Windows 8.0, 8.1 32/64, 10 32/64
- Mac OS X 10.7, 10.8, 10.9, 10.10, 10.11
- Risoluzione monitor da 1280 x 768 o maggiore, scheda video da 16 bit (consigliata da 24), 1GB di RAM disponibile, 500 MB di spazio su disco rigido disponibile.
- Connessione Internet per il download del software

### Supporto

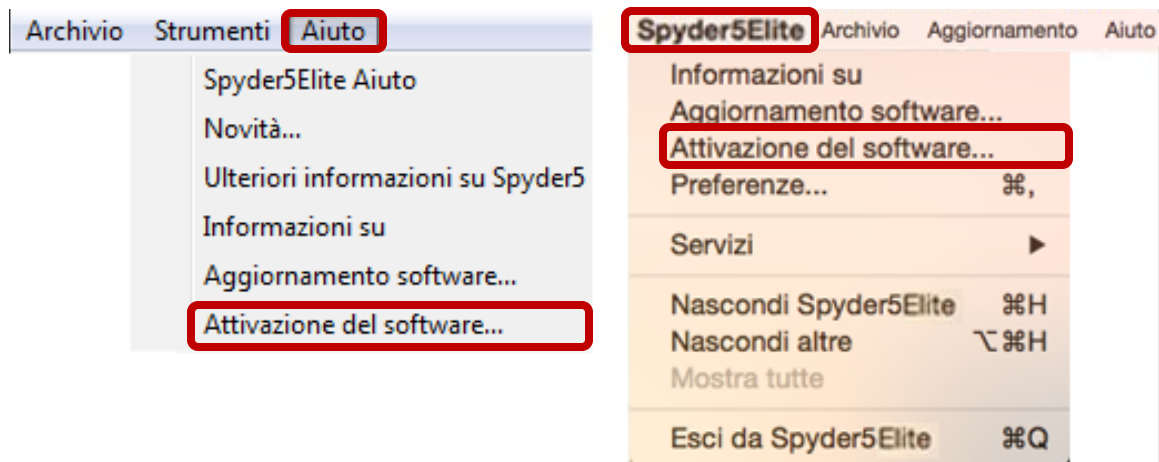
[support.datacolor.com](http://support.datacolor.com)

## Installazione e attivazione

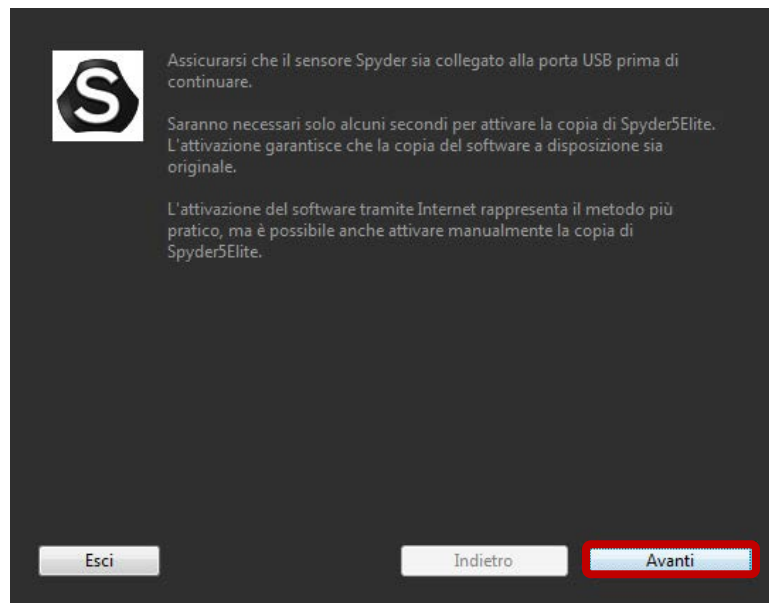
Scaricare il software Spyder5ELITE+ dal [sito Web di Datacolor](#) e installarlo. A installazione completata, eseguire il software per avviare la procedura di attivazione e registrazione.

**\*\*Nota:** iniziare la procedura partendo dal passaggio 1 se si desidera aggiornare Spyder5ELITE alla versione Spyder5ELITE+. Iniziare dal passaggio 2 se si desidera aggiornare Spyder5EXPRESS o Spyder5PRO alla versione Spyder5ELITE+.

1. Dal menu "Guida" (Windows) o "Spyder5ELITE" (Mac), selezionare "Attivazione software..."



2. Collegare il sensore Spyder5 alla porta USB. Fare clic su "Avanti".



3. Inserire il numero di serie indicato nell'e-mail relativa a Spyder5ELITE+ per attivare il software. La garanzia si attiverà automaticamente.

Immettere il numero di serie o il codice licenza.

Un numero di serie ha il formato XXXXXX-XXXXXX-XXXX

Il numero di serie di Spyder5Elite si trova sotto Spyder5 nella confezione.  
Se si sceglie di attivare manualmente, immettere il codice di licenza ricevuto durante l'attivazione manuale.

[Ho dimenticato il codice di licenza](#)

Esci      Indietro      Avanti

Tutte le funzionalità sono ora disponibili nel software Spyder5ELITE+.

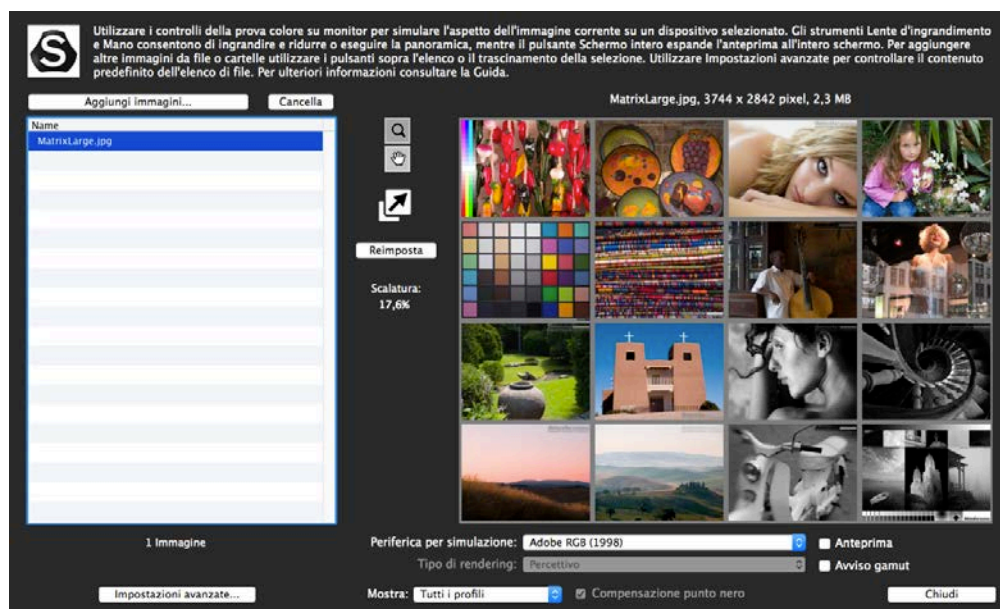
Sono ora disponibili le seguenti funzionalità:

### **Prova colore su monitor e simulazione dispositivo**

Corrispondenza tra schermo e stampa migliorata grazie al nuovo flusso di lavoro basato su strumenti di simulazione della foto su stampante o altri dispositivi, tra cui stampanti personali, stampanti commerciali e online e alcuni dispositivi mobili/tablet.

Procedura:

1. Avviare il software e selezionare "Prova colore su monitor della stampante e simulazione di dispositivo mobile/tablet" nella schermata iniziale.
2. Se si utilizza una stampante personale, assicurarsi che i profili ICC siano già installati sul computer in uso. In caso contrario, si consiglia di utilizzare il prodotto SpyderPRINT per configurare i profili sulla stampante.
3. Se si desidera eseguire una prova colore sul monitor per un fornitore di stampe commerciali o online, scaricare i profili di stampa ICC direttamente dal sito Web di tale fornitore e, se necessario, fare clic su "Installa profili..." nell'angolo in basso a sinistra.
4. Se si desidera eseguire la simulazione di un dispositivo mobile/tablet o di altri profili comuni, verrà fornito un passaggio facoltativo per l'installazione di profili campione (tale sezione verrà visualizzata in seguito al prossimo passaggio).
5. Fare clic su "Prova colore su monitor" nell'angolo in basso a destra per visualizzare la relativa schermata.
6. Aggiungere i file o le cartelle di immagini JPEG/TIFF all'elenco delle anteprime per simulare l'output della stampante o di un altro dispositivo.
7. Selezionare il profilo desiderato dall'elenco a discesa nella parte inferiore della schermata per avviare la simulazione dell'immagine selezionata.



## Regolazione automatica in base a luce ambiente

Assicuratevi che le immagini su schermo vengano visualizzate e modificate correttamente mediante il passaggio automatico e silenzioso a un altro profilo monitor durante il normale funzionamento in base alle condizioni di illuminazione dell'ambiente, senza dover ricalibrare il monitor.

Procedura:

1. Eseguire il software e avviare un flusso di lavoro di calibrazione completo.
2. Aprire la schermata "Impostazioni calibrazione" e fare clic su "Impostazioni avanzate".
3. Selezionare "Regolazione in base a luce ambiente - Automatica" dall'elenco a discesa "Luce ambiente".
4. Eseguire la calibrazione come di consueto e seguire le istruzioni del software.

The screenshot displays the 'Impostazioni di calibrazione avanzate' (Advanced Calibration Settings) window in the Spyder5 ELITE+ software. The interface is dark-themed. On the left, a sidebar contains navigation options: 'Benvenuti', 'Selezione flusso di lavoro', 'Calibrazione', 'Scegli Impostazioni', 'Posizionare il sensore', 'Salva', 'Visualizza calibrazione', and 'Descrizione'. The main area is titled 'Scegli le opzioni di calibrazione avanzate'. It features a dropdown menu for 'Scegli la destinazione personalizzata:' set to '2.2-6500'. To the right, 'Impostazioni di destinazione correnti:' are listed: Gamma (2,2), Punto di bianco (6500K), and Luminosità (Non regolare). The 'Luce ambiente' section is highlighted with a red box, showing a dropdown menu with 'Luce ambiente commutazione - Automatico' selected and checked. Below it, 'Attivato' and 'Disattivato - Scelta consigliata' options are visible. The 'Calibrazione bilanciamento del grigio' section has a dropdown set to 'Rapida - Scelta consigliata'. At the bottom, there are 'Impostazioni di base', 'Indietro', and 'Avanti' buttons. On the right side, there is a 'Guida in linea interattiva' section with explanatory text about the software's ambient light monitoring capabilities and a link for further information.

Al termine della calibrazione, verranno creati e attivati i nuovi profili.

**\*\*Attenzione:** per consentire al sensore Spyder5 di eseguire misurazioni e regolare automaticamente lo schermo in base al cambiamento delle condizioni di illuminazione dell'ambiente, è necessario collegarlo tramite USB al computer.

## StudioMatch aggiornato

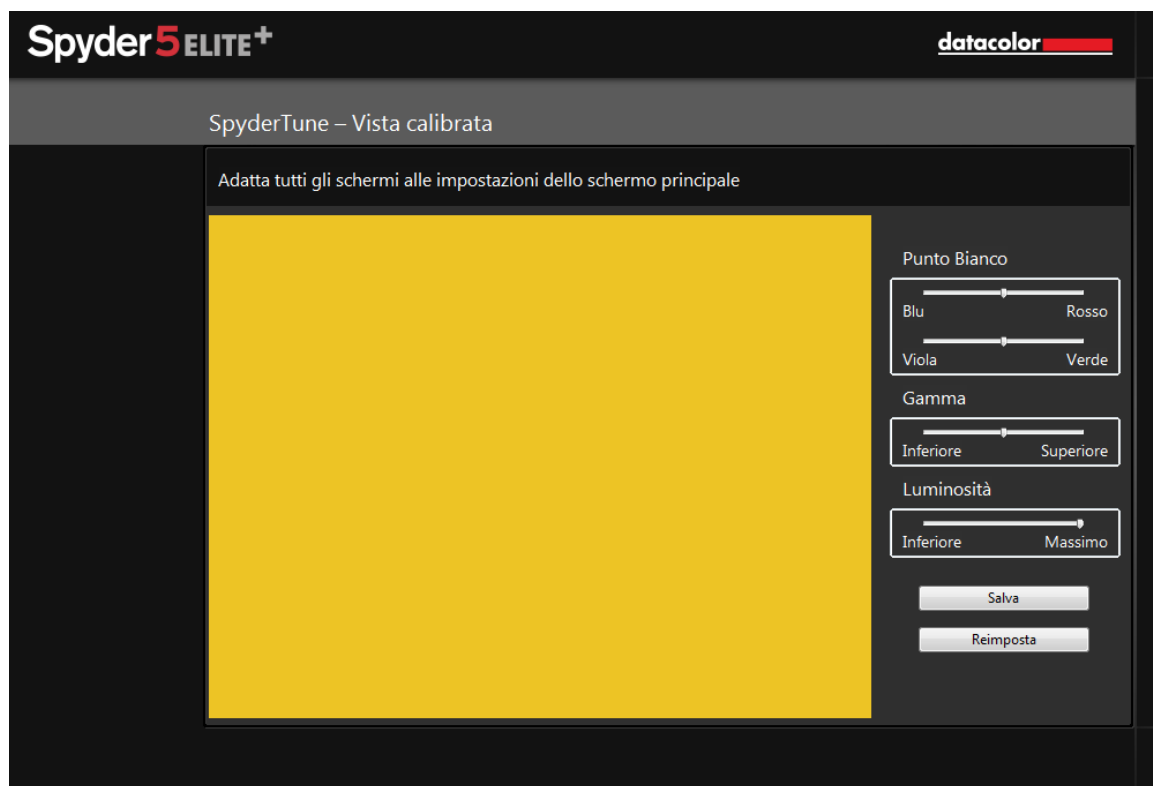
Corrispondenza tra monitor ancora più precisa grazie alla nuova opzione di verifica visiva, che consente di regolare luminosità, punto di bianco e gamma, offrendo la flessibilità necessaria a garantire una corrispondenza ottimale tra i monitor.

Procedura:

1. Avviare il software e selezionare "StudioMatch" dall'elenco a discesa "Collegamenti" nell'angolo in basso a sinistra.
2. Seguire le istruzioni per selezionare gli schermi che si desidera far corrispondere.
3. Aumentare il livello di luminosità dello schermo al massimo (se possibile) ed eseguire la misurazione.
4. Quindi, eseguire la misurazione della luce dell'ambiente circostante.
5. Selezionare le impostazioni di calibrazione desiderate e procedere con la calibrazione completa degli schermi.

**\*\*Nota:** disattivare qualsiasi funzionalità di luminosità automatica e regolare la luminosità quando richiesto (se possibile).

6. Regolare gli schermi in modo che corrispondano a quello principale mediante le 4 barre di regolazione:



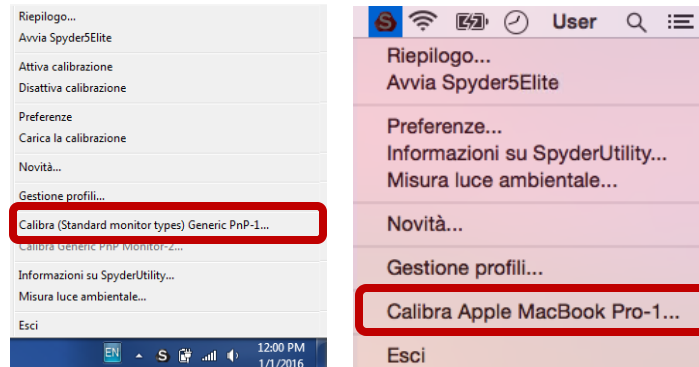
7. Utilizzare SpyderProof per valutare il proprio schermo prima e dopo la misurazione.

## Calibrazione con un clic

Sfruttando la velocità del processo di calibrazione di Spyder5 corrente, questa funzionalità consente di eseguire la procedura di ricalibrazione in modo ancora più semplice e rapido.

Procedura:

1. Fare clic sull'icona SpyderUtility nella barra dei menu/delle applicazioni.
2. Selezionare lo schermo che si desidera calibrare.
3. Eseguire la procedura di calibrazione come di consueto.



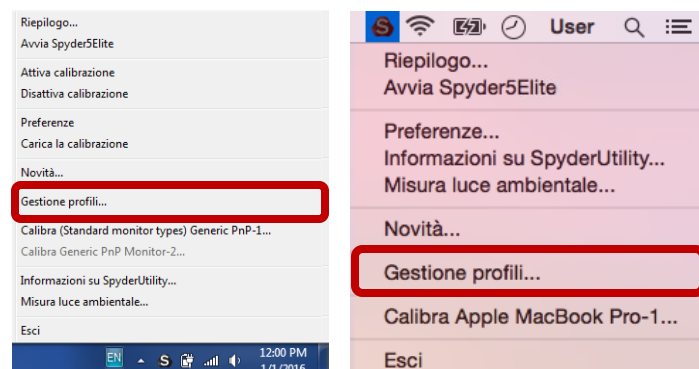
**\*\*Nota:** la funzione di calibrazione con un clic può essere utilizzata solo previa calibrazione completa nel software.

## Strumento di gestione dei profili

Controllo e flessibilità totali del profilo del monitor grazie a questo strumento che consente di disattivare, cambiare, eliminare o rinominare i profili esistenti.

Procedura:

1. Fare clic sull'icona SpyderUtility nella barra dei menu/delle applicazioni.
2. Selezionare "Gestione profili..."



Datacolor, Spyder e Spyder5 sono marchi o marchi registrati di Datacolor.

© Copyright 2016 Datacolor. Tutti i diritti riservati.