

# Spyder<sup>®</sup>5 ELITE<sup>+</sup>

## クイックスタートガイド

### 同梱物

- Spyder5ELITE+ ダウンロード説明書
- シリアル番号

### 必要システム条件

- Windows 7 32/64、Windows 8.0、8.1 32/64、10 32/64
- Mac OS X 10.7、10.8、10.9、10.10、10.11
- 解像度 1280×768 以上のモニター、16 ビット以上のビデオカード (24 ビット以上を推奨)、1 GB の使用可能メモリ、500 MB のハードディスク空き容量
- ソフトウェアをダウンロードするためのインターネット接続

### 技術サポート

[support.datacolor.com](http://support.datacolor.com)

## インストールとアクティベーション

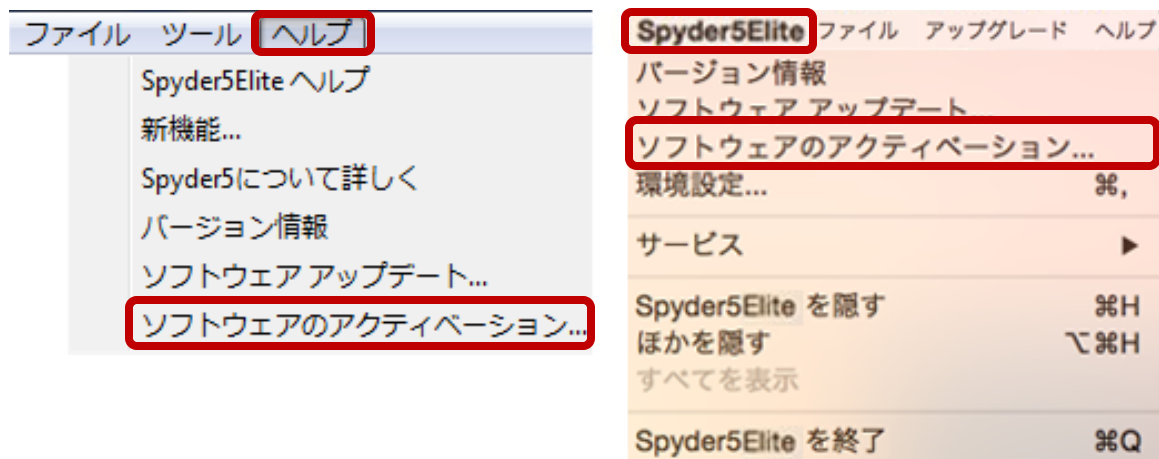
**datacolor ウェブサイト**から Spyder5ELITE+

ソフトウェアをインストールします。インストールの終了後、ソフトウェアを起動してアクティベーションと登録を行います。

**注意:** Spyder5ELITE のユーザーが Spyder5ELITE+ にアップグレードする場合は、ステップ 1 から行います。

Spyder5EXPRESS か Spyder5PRO のユーザーが Spyder5ELITE+ にアップグレードする場合は、ステップ 2 から行います。

1. [ヘルプ] メニュー (Windows の場合) または [Spyder5ELITE] メニュー (Mac の場合) の [ソフトウェアのアクティベーション...] を選択します。



2. Spyder5 センサーを USB ポートに接続します。[次へ] をクリックします。



### 3. お使いの Spyder5ELITE+

の電子メールに記載されているシリアル番号を使用してソフトウェアをアクティベーションします。これによって、保証サービスが自動的に適用されます。

シリアル番号またはライセンスコードを入力してください。

シリアル番号の形式は XXXXXX-XXXXXX-XXXX です

Spyder5Elite のシリアル番号は Spyder5 が入っている箱の下部に印刷されています。  
手動による有効化を選択した場合、手動で有効化した際に受信したライセンスコードを入力します。

[ライセンスコードを忘れた場合](#)

終了      戻る      次へ

以上で、Spyder5ELITE+ ソフトウェアの機能が利用できるようになります。

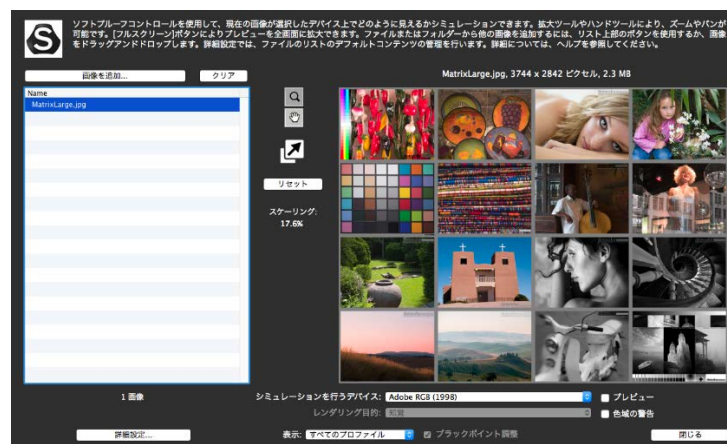
## 新たに利用できる機能

### ソフトプルーフ/デバイスシミュレーション

家庭用プリンター、オンラインプリンター、リテール業界向けプリンター、モバイルデバイス、タブレットデバイスなどのプリンターやデバイス上で、写真がどのように見えるかをシミュレーションするツールを使用した新しいワークフローによって、「画面から印刷へ」のマッチングを向上します。

#### 使用手順

1. ソフトウェアを起動して [ようこそ] 画面の  
[プリンターのソフトプルーフおよびモバイル/タブレットのシミュレーション]  
を選択します。
2. 家庭用プリンターをお使いの場合、お使いのコンピューターにはすでに ICC  
プロファイルがインストールされているはずですが、インストールされておらず、プリ  
ンターのプロファイルを自身で作成する場合は、弊社の **SpyderPRINT**  
を使用することをお勧めします。
3. リテール業界向けプリンターやオンラインプリントプロバイダーに対してソフトプル  
ーフを行うには、そのウェブサイトでは **ICC**  
プロファイルを探してダウンロードします。その後、必要に応じて左下隅にある  
[プロファイルのインストール...] をクリックします。
4. モバイル/タブレットデバイスや他の一般的なプロファイルを実行するためのオプションの手順を用意  
しています。(プロファイルの選択は、以降の手順に記載があります。)
5. 右下隅にある [ソフトプルーフ] をクリックして、[ソフトプルーフ] 画面を開きます。
6. **JPEG/TIFF**  
画像のファイル/フォルダーをプレビューリストに追加して、プリンター/デバイス出  
力をシミュレーションします。
7. 画面下部のドロップダウンリストからプロファイルを選択して、選択した画像のシミ  
ュレーションを行います。



## 室内光の自動切り替え

通常の作業中、モニターを再キャリブレーションする必要なく、室内光の状況変化に基づいて画面上の作品を適切に表示、編集できるように、モニタープロファイルを自動的に切り替えます。

### 使用手順

1. ソフトウェアを起動してフルキャリブレーションの手順を始めます。
2. [キャリブレーション設定] 画面が表示されたら、[詳細設定] をクリックします。
3. [室内光] ドロップダウンリストから [室内光切り替え - 自動] を選択します。
4. 通常通りにキャリブレーションを実施し、画面の指示に従います。

The screenshot shows the Spyder5 ELITE+ calibration software interface. The main window is titled '詳細キャリブレーション設定' (Detailed Calibration Settings). On the left, there is a sidebar with navigation options: 'ようこそ!' (Welcome!), 'ワークフローを選択' (Select workflow), 'キャリブレーション' (Calibration), '設定を選択' (Select settings), 'センサーを配置します' (Place sensor), '保存' (Save), 'キャリブレーションを表示' (Show calibration), and '概要' (Overview). The main area is divided into sections: '詳細キャリブレーション オプションを選択' (Select detailed calibration options), 'カスタム ターゲットを選択:' (Select custom target: 2.2-6500), '現在のターゲット設定:' (Current target settings: Gamma 2.2, White point 6500K, Brightness), 'ルームライト' (Room Light) with a dropdown menu showing 'ルームライト 切り替え-自動' (Room Light Switch - Auto) selected, and 'グレー バランス キャリブレーション' (Grey balance calibration) with a dropdown menu showing '早く - 推奨' (Fast - Recommended). The right-hand side contains a help panel with text in Japanese explaining the software's function and providing instructions for the 'Room Light Switch - Auto' feature.

キャリブレーションが終了すると、新しいプロファイルが作成され、アクティブになります。

### 注意:

室内光を測定し、その状況変化により自動的に画面を調整するためには、お使いのコンピュータに Spyder5 センサーが USB で接続されている必要があります。

## StudioMatch の更新

より正確にモニターのマッチングを行い、推測に頼らないことで、接続されているすべてのモニターで均質の表示が行われます。輝度、ホワイトポイント、ガンマの結果の微調整を支援する視覚的検証手順が新たに追加されました。これらのコントロールにより、お使いのモニターをマッチングする際の柔軟性が最大化されます。

### 使用手順

1. ソフトウェアを起動し、左下隅にある [ショートカット] ドロップダウンリストから [StudioMatch] を選択します。
2. 指示に従い、マッチングを行うディスプレイを選択します。
3. ディ스플레이の輝度を最大レベルまで上げてから測定します (可能な場合)。
4. 次に、室内光を測定します。
5. キャリブレーション設定を選択して、ディスプレイのフルキャリブレーションに進みます。

**注意:**指示に従って輝度調整を行うには (可能な場合)、自動輝度調整機能を無効にし、お使いのディスプレイをスタンバイ状態にしてください。

6. 種類のパッチに応じて、ディスプレイを調整してメインモニターにマッチングします。



7. SpyderProof を使用して、調整前後の結果を評価します。

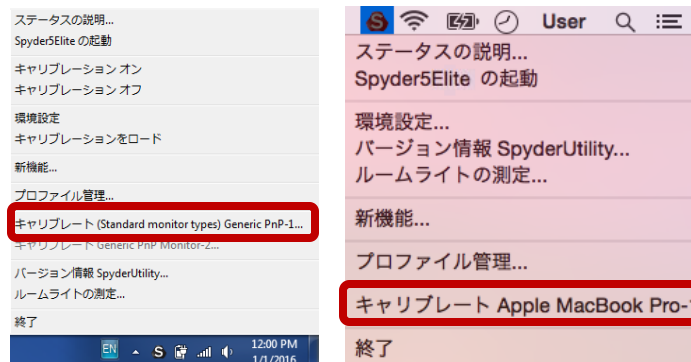
## ワンクリックキャリブレーション

### 従来の Spyder5

によるキャリブレーション手順のスピードを基盤とし、再キャリブレーションをより高速かつシンプルにすることで実現されました。

### 使用手順

1. メニューバー/システムトレイの **SpyderUtility** アイコンをクリックします。
2. キャリブレーションするモニターを選択します。
3. 通常通りにキャリブレーション手順を行います。



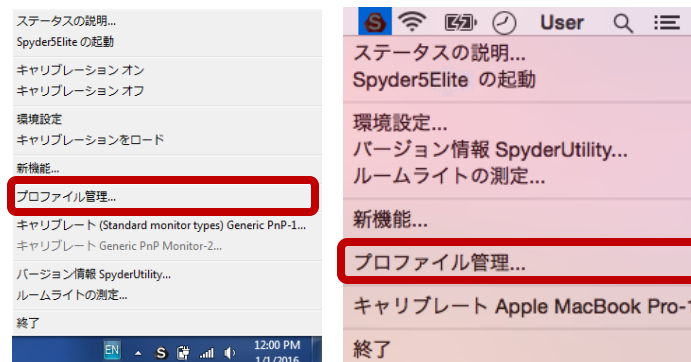
**注意:**ワンクリックキャリブレーションは、ソフトウェアでお使いのモニターに対しフルキャリブレーションを行った後に有効になります。

## プロファイル管理ツール

このツールを使用すると、既存のプロファイルの無効化、切り替え、削除、名前変更が行なえるため、モニタープロファイルを自由に管理できます。

### 使用手順

1. メニューバー/システムトレイの **SpyderUtility** アイコンをクリックします。
2. [プロファイル管理...]を選択します。



Datacolor, Spyder and Spyder5 are trademarks or registered trademarks of Datacolor.

© Copyright 2016 Datacolor. All rights reserved.