

Spyder[®]5 ELITE⁺

GUÍA DE INICIO RÁPIDO

Incluye

- Instrucciones de descarga de Spyder5ELITE+
- Número de serie

Requisitos del sistema

- Windows 7 32/64, Windows 8.0, 8.1 32/64, 10 32/64
- Mac OS X 10.7, 10.8, 10.9, 10.10, 10.11
- Resolución de monitor de 1280 x 768 o superior, tarjeta de vídeo de 16 bits (se recomiendan 24), 1 GB de RAM disponible, 500 MB de espacio en disco disponible
- Conexión a Internet para descargar software

Compatibilidad

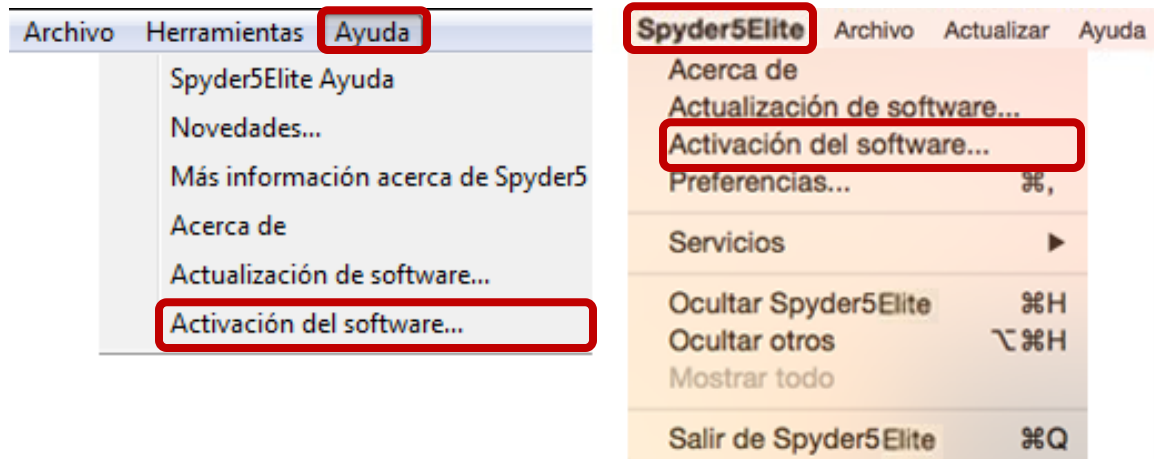
support.datacolor.com

Instalación y activación

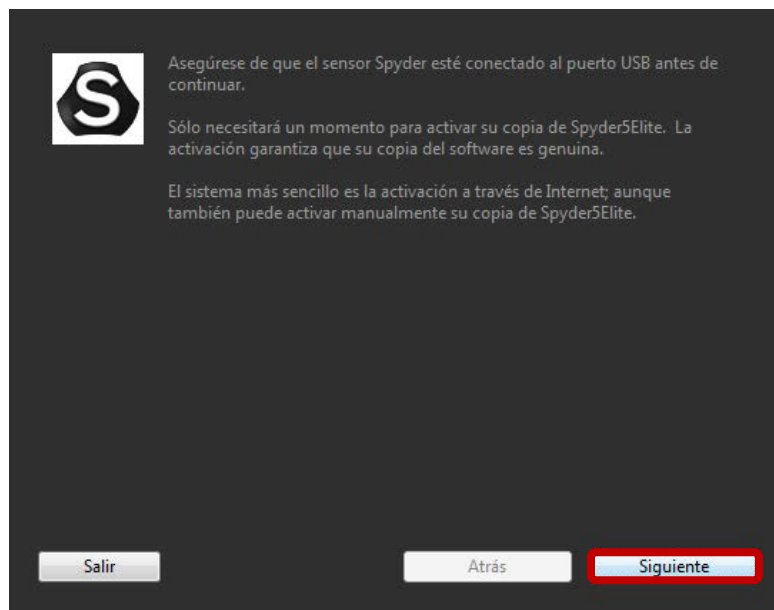
Instale el software Spyder5ELITE+ desde el [sitio web de Datacolor](#). Después de finalizar la instalación, inicie el software para comenzar el proceso de activación y registro.

****Nota:** los usuarios de Spyder5ELITE que actualicen a Spyder5ELITE+ deben empezar a partir del paso 1. Los usuarios de Spyder5ELITE o Spyder5PRO que actualicen a Spyder5ELITE+ deben empezar a partir del paso 2.

1. Vaya al menú “Ayuda” (Windows) o “Spyder5ELITE” (Mac), y seleccione “Activación del software...”.



2. Conecte el sensor Spyder5 al puerto USB. Haga clic en “Siguiente”.



3. Utilice el número de serie facilitado en el correo electrónico de Spyder5ELITE+ para activar el software. De este modo, la garantía se inicia de forma automática.

Introduzca el número de serie o el código de licencia.

Los números de serie tienen el formato XXXXXX-XXXXXX-XXXX

Su número de serie Spyder5Elite se encuentra debajo de Spyder5 dentro de la caja.
Si eligió la activación manual, introduzca el Código de licencia que recibió durante la activación manual.

[He olvidado mi código número de licencia](#)

Salir Atrás Siguiente

Ya puede disfrutar de las opciones incluidas en el software Spyder5ELITE+.

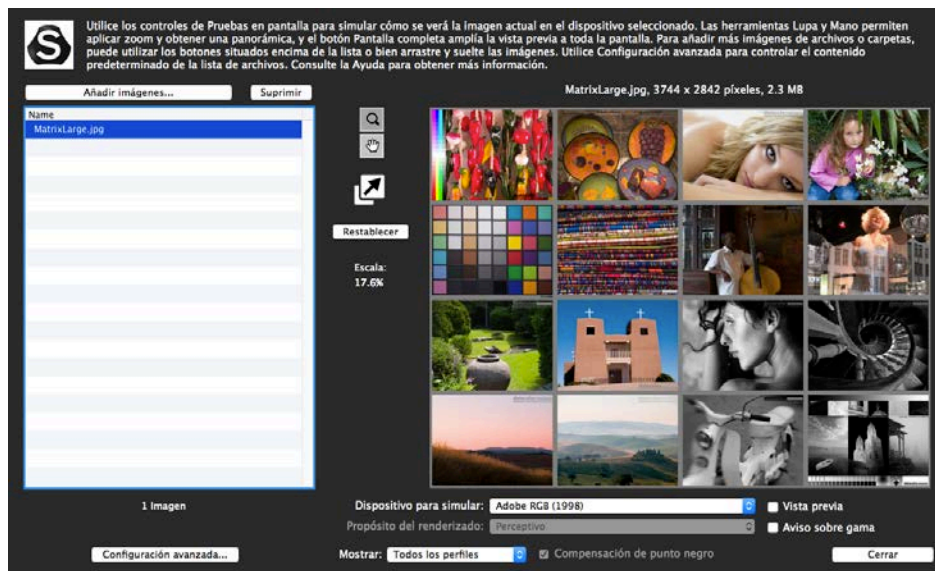
Estas son las funciones nuevas:

Creación de pruebas en pantalla y simulación de dispositivos

Mejore la correspondencia de resultados entre pantalla y papel gracias a este nuevo flujo de trabajo de herramientas para simular el aspecto que las fotos tendrán en cualquier impresora o dispositivo, ya sea impresoras domésticas, impresoras comerciales o en línea, y en determinados dispositivos móviles o tabletas.

Pasos para el uso:

1. Inicie el software; a continuación, en la pantalla de bienvenida, seleccione "Creación de pruebas en pantalla de impresora y simulación de móvil/tableta".
2. Si utiliza una impresora doméstica, quizá ya tenga perfiles de impresora ICC instalados en el ordenador. Si no es el caso y desea crear perfiles de impresora, recomendamos el uso de SpyderPRINT.
3. Si desea pruebas en pantalla de un proveedor comercial o en línea, acceda a su sitio web y busque perfiles de impresora ICC para descargarlos. A continuación, en la esquina inferior izquierda, haga clic en "Instalar perfiles..." si es preciso.
4. Si desea simular un dispositivo móvil o tableta, u otros perfiles habituales, ofrecemos un paso opcional para instalar perfiles de muestra. Esta selección aparecerá después del próximo paso.
5. En la esquina inferior derecha, haga clic en "Pruebas en pantalla" para abrir la pantalla Pruebas en pantalla.
6. Añada archivos o carpetas de imágenes JPEG/TIFF a la lista de vista previa para simular una salida de impresora o de dispositivo.
7. En la lista desplegable que hay en la parte inferior de la pantalla, seleccione un perfil para simular una imagen seleccionada.

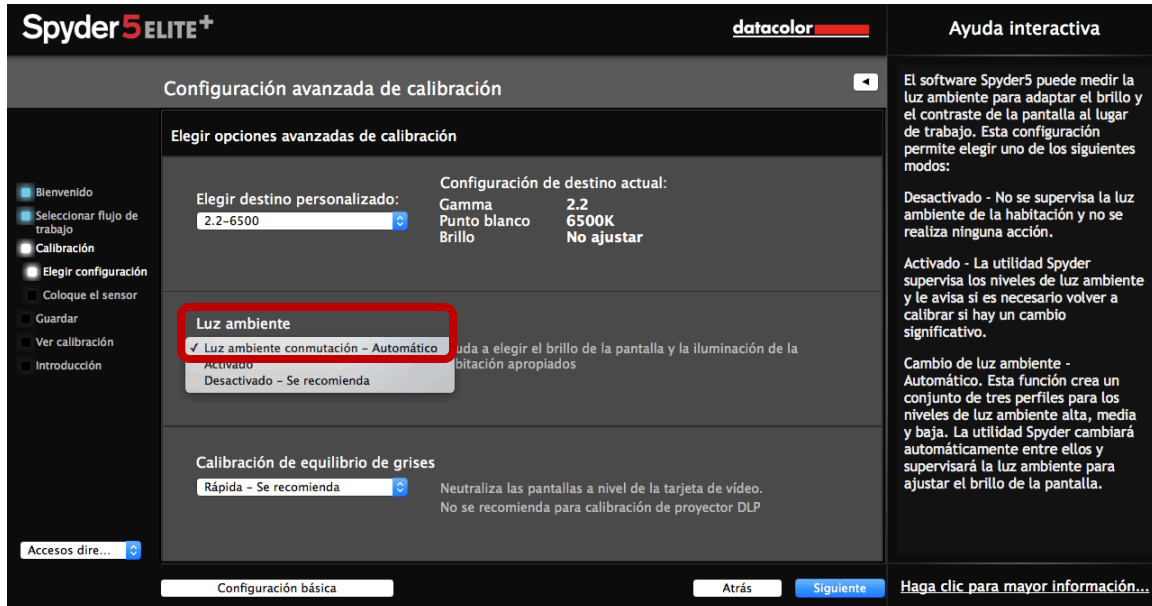


Cambio de la luz ambiente de forma automática

Asegúrese de que la pantalla de trabajo esté en condiciones adecuadas para ver, editar y cambiar de forma automática y silenciosa el perfil de monitor durante el funcionamiento normal según las condiciones cambiantes de la luz ambiente sin tener que volver a calibrar el monitor.

Pasos para el uso:

1. Inicie el software y comience un flujo de trabajo de calibración completa.
2. Cuando haya accedido a la pantalla “Configuración de calibración”, haga clic en “Configuración avanzada”.
3. En la lista desplegable “Luz ambiente”, seleccione “Cambio de luz ambiente – Automático”.
4. Efectúe la calibración del modo habitual y siga las indicaciones del software.



The screenshot displays the Spyder5 ELITE+ software interface. The main window is titled "Configuración avanzada de calibración". On the left, a sidebar lists navigation steps: Bienvenido, Seleccionar flujo de trabajo, Calibración, Elegir configuración, Coloque el sensor, Guardar, Ver calibración, and Introducción. The main area is divided into sections: "Elegir opciones avanzadas de calibración" with a dropdown for "Elegir destino personalizado" set to "2.2-6500", and "Configuración de destino actual" showing Gamma 2.2, Punto blanco 6500K, and Brillo No ajustar. Below this is the "Luz ambiente" section, where a dropdown menu is open, highlighting "Luz ambiente conmutación - Automático" with a red box. Other options include "Activo" and "Desactivado - Se recomienda". The "Calibración de equilibrio de grises" section has a dropdown set to "Rápida - Se recomienda". At the bottom, there are buttons for "Configuración básica", "Atrás", and "Siguiente". On the right, an "Ayuda interactiva" panel provides instructions on how the ambient light feature works, distinguishing between "Desactivado" and "Activado" modes.

Cuando haya concluido la calibración, los perfiles nuevos se crean y se activan. ****Recuerde:** el sensor Spyder5 debe estar conectado por USB al ordenador para poder realizar mediciones y ajustar la pantalla de manera automática conforme vayan cambiando las condiciones de luz ambiente.

Actualización de StudioMatch

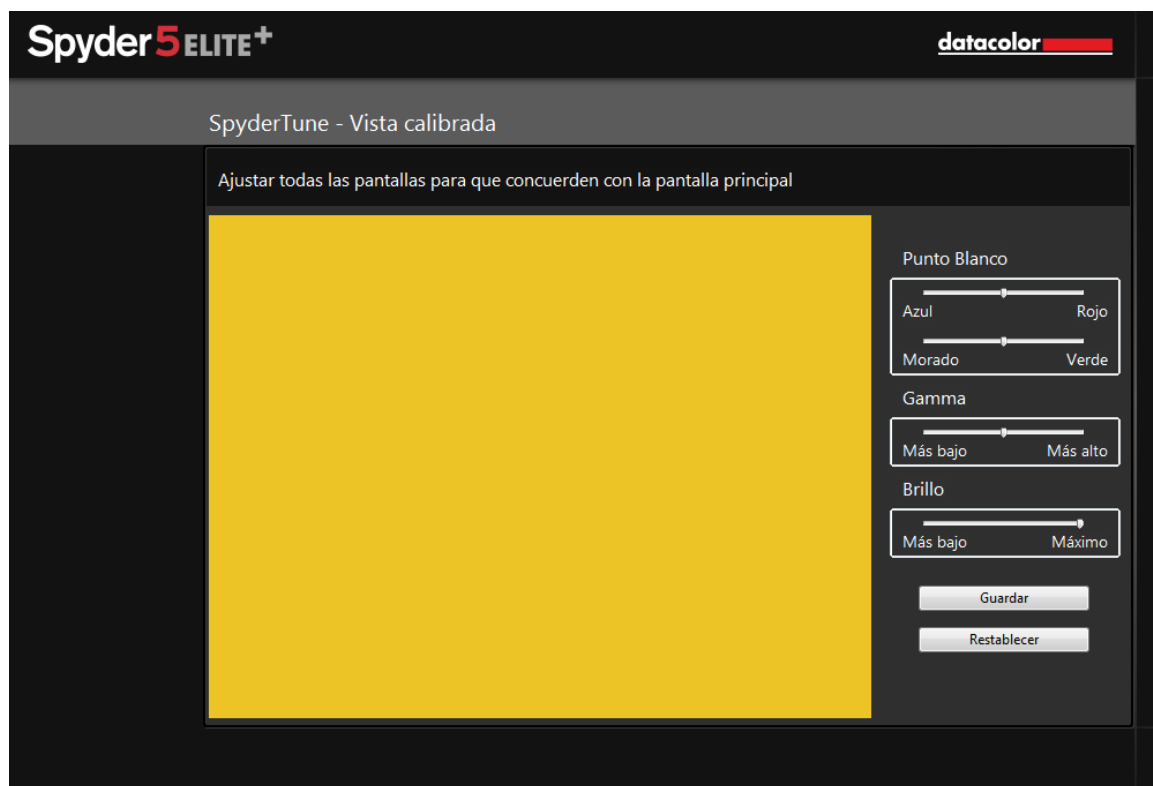
Asegure una igualación de monitores más precisa y despeje las dudas para hacer que todas las pantallas conectadas se vean igual. Se incluye un paso nuevo de verificación visual que facilita el ajuste de los resultados en cuanto a brillo, punto de blanco y gamma. Con estos controles, disfrutará de la máxima flexibilidad para conseguir la igualación de todos los monitores.

Pasos para el uso:

1. Inicie el software; a continuación, en la lista desplegable “Accesos directos”, seleccione “StudioMatch”.
2. Siga las indicaciones para seleccionar las pantallas que desea igualar.
3. Incremente el nivel de brillo de sus monitores al máximo si es posible; después, realice las mediciones.
4. A continuación, haga una medición de luz ambiente.
5. Seleccione la configuración de calibración y efectúe una calibración completa de las pantallas.

****Nota:** desactive todas las funciones de brillo automático y prepárese para efectuar ajustes de brillo en las pantallas, si es posible, cuando se le indique.

6. Ajuste las pantallas para igualarlas con el monitor principal como considere oportuno para los cuatro cuadros:



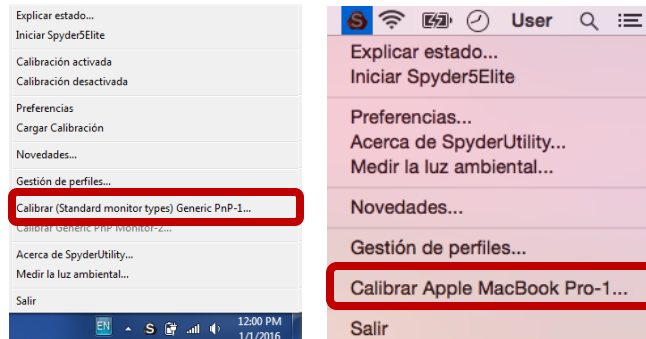
7. Utilice SpyderProof para evaluar los resultados previos y los posteriores.

Calibración con un solo clic

Se basa en la velocidad del proceso de calibración actual de Spyder5 que hace que el proceso de calibración sea aún más sencillo y rápido que nunca.

Pasos para el uso:

1. En la bandeja del sistema o la barra de menús, haga clic en el icono de Utilidad Spyder.
2. Seleccione el monitor que desee calibrar.
3. Complete el proceso de calibración de la manera habitual.



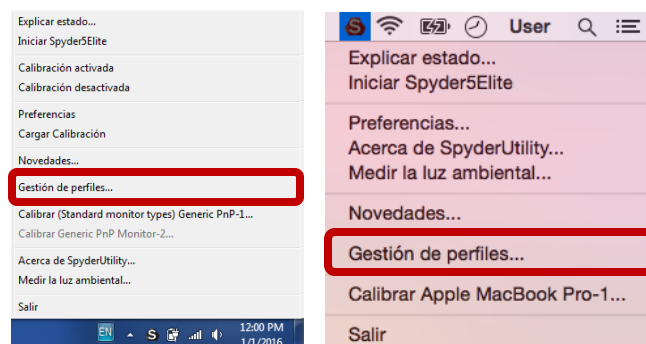
****Nota:** la calibración con un solo clic solo está disponible para el monitor o los monitores después de haber completado una calibración completa en el software.

Herramienta de gestión de perfiles

Obtenga un control y una flexibilidad absolutos de perfiles de monitor con esta herramienta. Con ella, puede desactivar, cambiar, eliminar y cambiar el nombre de los perfiles.

Pasos para el uso:

1. En la bandeja del sistema o la barra de menús, haga clic en el icono de Utilidad Spyder.
2. Seleccione “Gestión de perfiles...”.



Datacolor, Spyder y Spyder5 son marcas registradas o comerciales de Datacolor.

© Copyright 2016 Datacolor. Reservados todos los derechos.