

Spyder[®]5 ELITE⁺

GUIDE DE DÉMARRAGE RAPIDE

Contenu

- Instructions de téléchargement de Spyder5ELITE+
- Numéro de série

Configuration requise

- Windows 7 32/64 bits, Windows 8.0, 8.1 32/64 bits, 10 32/64 bits
- Mac OS X 10.7, 10.8, 10.9, 10.10, 10.11
- Écran d'une résolution de 1 024x768 ou supérieure, carte vidéo 16 bits (24 bits recommandés), 1 Go de RAM disponible, 500 Mo d'espace disque disponible
- Connexion Internet pour le téléchargement du logiciel

Assistance

support.datacolor.com

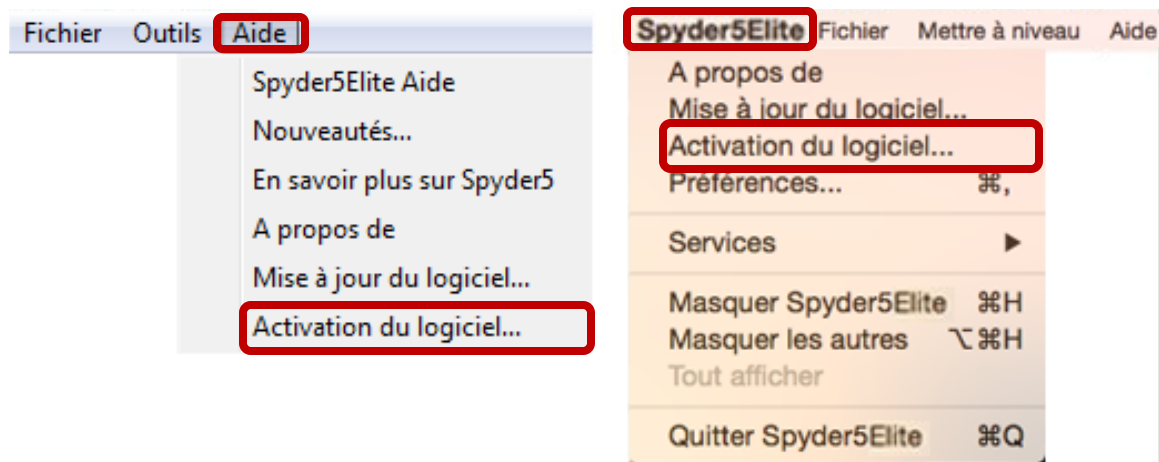
Installation et activation

Installez le logiciel Spyder5ELITE+ depuis le [site Web Datacolor](#). Une fois l'installation terminée, lancez le logiciel pour passer à l'activation et à l'enregistrement.

****Remarque :** Si vous utilisez Spyder5ELITE et souhaitez effectuer une mise à niveau vers Spyder5ELITE+, commencez à l'étape 1.

Si vous utilisez Spyder5EXPRESS ou Spyder5PRO et souhaitez effectuer une mise à niveau vers Spyder5ELITE+, commencez à l'étape 2.

1. Accédez au menu « Aide » (Windows) ou « Spyder5ELITE » (Mac) et sélectionnez « Activation du logiciel... ».



2. Connectez votre capteur Spyder5 au port USB. Cliquez sur « Suivant ».



3. Utilisez le numéro de série inclus dans votre e-mail Spyder5ELITE+ pour activer le logiciel. Votre Garantie débutera automatiquement.

Saisissez votre numéro de série ou le code de la licence.

Un numéro de série se présente sous la forme XXXXXX-XXXXXX-XXXX

Votre numéro de série Spyder5Elite se trouve en dessous du Spyder5, à l'intérieur de la boîte.
Si vous avez choisi de l'activer manuellement, entrez le code de licence que vous avez obtenu lors de l'activation manuelle.

[Code de licence oublié](#)

Vous disposez à présent des fonctionnalités incluses dans le logiciel Spyder5ELITE+ !

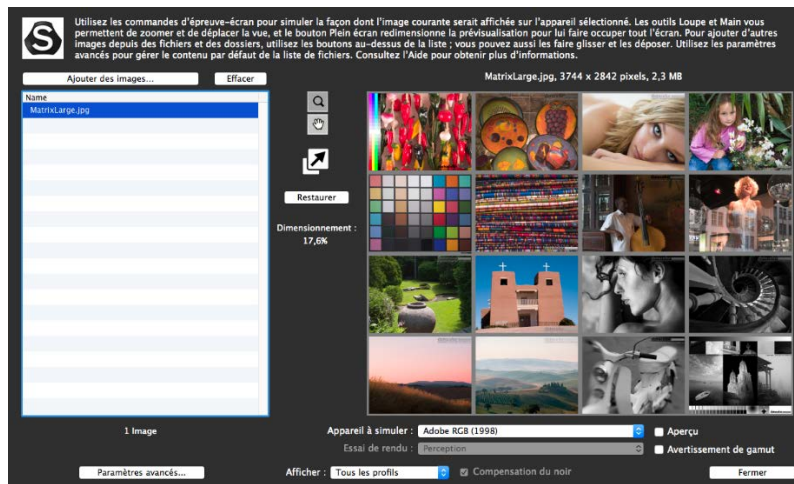
Vous disposez à présent des nouvelles fonctionnalités suivantes :

Épreuve-écran et simulation d'appareil

Améliorez la correspondance entre l'affichage à l'écran et le résultat d'impression grâce à ce nouveau processus de simulation d'affichage de vos photos sur toutes les imprimantes ou tous les appareils, dont les imprimantes personnelles, celles d'imprimeurs (y compris ceux en ligne) et certains appareils mobiles/tablettes.

Étapes à suivre :

1. Lancez le logiciel et sélectionnez « Épreuve-écran d'imprimante et simulation de smartphone ou de tablette » dans l'écran « Bienvenue ».
2. Si vous utilisez une imprimante personnelle, des profils ICC sont peut-être déjà installés sur votre ordinateur. Si ce n'est pas le cas et si vous souhaitez profiler votre imprimante, nous vous recommandons d'utiliser votre produit SpyderPRINT.
3. Si vous souhaitez effectuer une épreuve-écran pour un imprimeur ou un imprimeur en ligne, accédez à leur site Internet et recherchez les profils d'imprimante ICC à télécharger. Cliquez ensuite sur « Installer les profils... » dans le coin inférieur gauche de l'écran, si nécessaire.
4. Si vous souhaitez effectuer une simulation d'un appareil mobile ou d'une tablette ou d'autres profils courants, nous avons ajouté une étape facultative permettant d'installer des profils d'échantillon. (Cette sélection s'affichera une fois la prochaine étape effectuée).
5. Cliquez sur « SoftProof » dans le coin inférieur droit pour ouvrir l'écran SoftProof.
6. Ajoutez des dossiers/fichiers d'images JPEG/TIFF à la liste de prévisualisation pour simuler un affichage sur appareil/imprimante.
7. Sélectionnez un profil dans la liste déroulante au bas de l'écran pour simuler une image sélectionnée.



Bascule de Lumière de la pièce automatique

Assurez-vous que votre travail à l'écran s'affiche correctement en changeant automatiquement (en mode silencieux) le profil de votre moniteur fonctionnant normalement, selon les conditions changeantes d'éclairage de la pièce, et ce sans avoir à effectuer un nouvel étalonnage de votre moniteur.

Étapes à suivre :

1. Lancez le logiciel et débutez le processus d'étalonnage complet.
2. Dans l'écran « Paramètres d'étalonnage », cliquez sur « Paramètres avancés ».
3. Sélectionnez « Bascule de Lumière de la pièce – Automatique » dans la liste déroulante « Lumière de la pièce ».
4. Exécutez l'étalonnage de manière classique et suivez les invites du logiciel.

The screenshot shows the 'Paramètres d'étalonnage avancés' window of the Spyder5 ELITE+ software. The main area is titled 'Sélection des options d'étalonnage avancées'. It features a 'Sélection de la cible personnalisée' dropdown set to '2.2-6500'. To the right, 'Paramètres de la cible actuelle' are listed: Gamma 2,2, Point blanc 6500K, and Luminosité Ne pas ajuster. Below this, the 'Lumière de la pièce' dropdown is open, with 'Lumière de la pièce commutation - Automatique' selected and highlighted by a red box. The other option is 'Désactivé - Recommandé'. A description next to the selected option reads: 'à définir la luminosité de l'écran et l'éclairage ambiant'. At the bottom, there is an 'Etalonnage de l'équilibre des gris' section with a 'Plus rapide - Recommandé' dropdown and a note: 'Neutralise les écrans au niveau de la carte vidéo. Déconseillé pour l'étalonnage d'un projecteur DLP.' The interface includes a sidebar on the left with navigation options like 'Bienvenue !', 'Sélection du processus', 'Etalonnage', 'Sélection des paramètres', 'Placement du capteur', 'Enregistrer le profil', 'Aperçu de l'étalonnage', and 'Vue d'ensemble'. At the bottom, there are buttons for 'Paramètres de base', 'Précédent', and 'Suivant'. On the right side, there is an 'Aide interactive' section with text explaining the software's capabilities and the 'Lumière de la pièce' function.

Une fois l'étalonnage terminé, vos nouveaux profils sont créés et activés.

****Rappel :** le capteur Spyder5 doit être connecté au port USB de votre ordinateur pour qu'il puisse effectuer les mesures et régler automatiquement votre écran en fonction des conditions d'éclairage de la pièce.

Mise à jour de StudioMatch

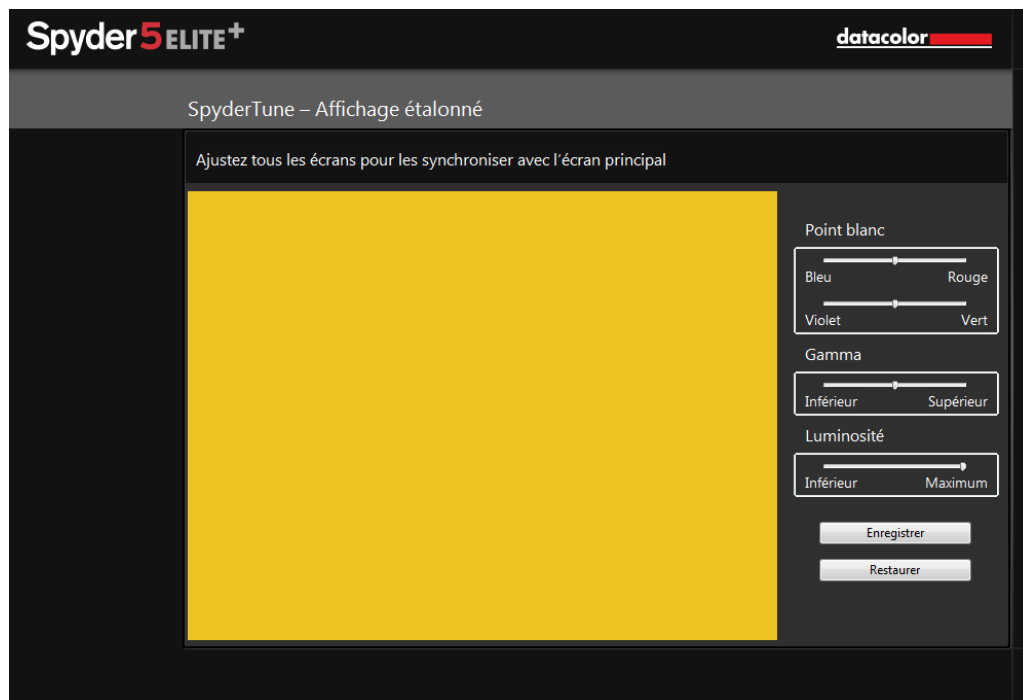
Obtenez la correspondance d'écran la plus précise possible et faites en sorte que l'affichage de tous vos écrans connectés soit semblable. La fonctionnalité inclut une nouvelle étape de vérification visuelle qui vous aide à ajuster la luminosité, le point blanc et la valeur gamma de vos résultats. Ces commandes vous offrent un niveau de flexibilité élevé pour synchroniser chacun de vos moniteurs.

Étapes à suivre :

1. Lancez le logiciel et sélectionnez « StudioMatch » dans la liste déroulante « Raccourcis », située dans le coin inférieur gauche de l'écran.
2. Suivez les invites pour sélectionner les écrans que vous souhaitez synchroniser.
3. Augmentez la luminosité de vos écrans au maximum (si possible) puis effectuez la mesure.
4. Mesurez ensuite la lumière de la pièce.
5. Sélectionnez les paramètres d'étalonnage puis procédez à l'étalonnage complet de vos écrans.

****Remarque** : désactivez les fonctionnalités de luminosité automatique et tenez-vous près de vos écrans pour régler la luminosité (si possible) lorsque vous y êtes invité.

6. Ajustez vos écrans comme vous le souhaitez via les 4 options de sorte qu'ils correspondent au moniteur principal :



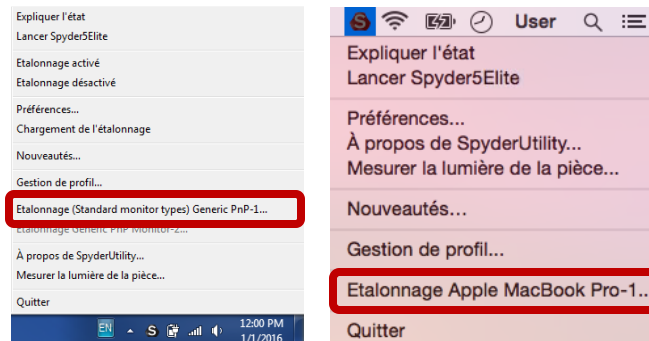
7. Utilisez SpyderProof pour voir les résultats avant et après réglage.

Étalonnage en 1 clic

Profitez de la vitesse du processus d'étalonnage actuel de Spyder5 en rendant le réétalonnage encore plus simple et rapide.

Étapes à suivre :

1. Cliquez sur l'icône de l'utilitaire Spyder dans la barre de menu ou dans la barre d'état système.
2. Sélectionnez le moniteur que vous souhaitez étalonner.
3. Terminez le processus d'étalonnage comme vous le feriez habituellement.



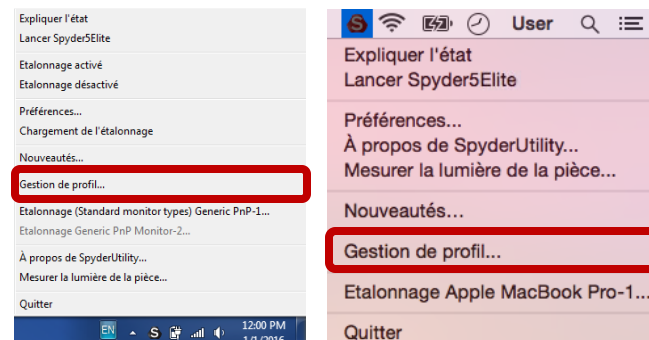
****Remarque** : L'étalonnage en 1 clic n'est disponible sur vos moniteurs qu'une fois l'étalonnage complet terminé dans le logiciel.

Outil de gestion de profil

Profitez d'un contrôle et d'une flexibilité de profil de moniteur complets grâce à cet outil permettant de désactiver, de basculer, de supprimer et de renommer les profils existants.

Étapes à suivre :

1. Cliquez sur l'icône de l'utilitaire Spyder dans la barre de menu ou dans la barre d'état système.
2. Sélectionnez « Gestion de profil... ».



Datacolor, Spyder et Spyder5 sont des marques déposées de Datacolor.

© 2016 Datacolor. Tous droits réservés.